

EL PRIMER PUERTO PETROLIFERO DE ESPAÑA, EN CARTAGENA

España, peninsular e isleña, marinera vocacional y obligada, vive de y para sus puertos.

A través de ellos recibiría la inquietud comercial, asimilada hasta perfeccionarla y convertirla en auténtica creación.

A través de ellos exportaría religión, arte y cultura, porque de esos puertos salieron las naves hispanas a la conquista de nuevos continentes, navegando a favor de vientos ímprobos y aires de quimera.

Puede que en alguna época el tema portuario haya sido injustamente relegado, pero la razón se ha impuesto siempre, y la atención de todos ha vuelto a nuestros puertos con brío renovado.

- **BILBAO, LIDER EN TRAFICO TOTAL MARITIMO**
- **SANTA CRUZ DE TENERIFE, EL DE MAYOR CABOTAJE**
- **10.406.713 PASAJEROS, CON MAYOR PRESENCIA EN ALGECIRAS**
- **EL TOTAL DEL TRAFICO MARITIMO SUMO: 176.886.499 TONELADAS**

jón, 9.318.351, para saltar a Barcelona que tiene 7.790.006, y volver otra vez al norte, a reseñar las 6.005.003 toneladas de Avilés.

Se produce a continuación un salto considerable hasta llegar a Valencia, Huelva y Tarragona, situadas entre tres y cuatro millones de toneladas.

La Comisión Administrativa de Grupos de Puertos registra 4.305.519 toneladas pero hay que tener en cuenta que suma el movimiento de todos los puertos que la componen.

PUERTOS DE MAYOR TONELAJE CON EL EXTRANJERO

Otro aspecto en el que destaca Bilbao —12.419.806 toneladas—, con la proximidad de Cartagena —11.178.138— y Santa Cruz de Tenerife en tercer puesto, con 7.840.078 toneladas.

Por encima de los seis millones están Gijón y Algeciras-La Línea, cifra que rondan Málaga, Huelva y Barcelona.

Cartagena acusa, en su tonelaje de salida al exterior, las consecuencias de las condiciones impuestas por los países proveedores de petróleo crudo, prohibiendo exportar refinados a determinadas naciones, clientes habituales nuestros.

PUERTOS CON MAYOR TRAFICO INTERIOR

Si observamos un poco, veremos que hay tres puertos rotando en los tres primeros lugares, según la característica que se contemple.

Concretamente en esta de tráfico interno o cabotaje, será la primera Santa Cruz de Tenerife, con sus 6.293.197 toneladas, seguida de Barcelona, 6.251.954, que aquí se intercala entre los tres puertos en competencia, y viene a continuación el último de ellos, Cartagena, con 5.331.386 toneladas.

Algeciras-La Línea, Avilés y Gijón superan los cuatro millones. El resto hasta las 72.724.014 que suma el cabotaje, se distribuye entre los puertos no citados expresamente.

PUERTOS PESQUEROS

Es el momento de hacer acto de presencia el puerto de Vigo, el más importante entre los de signo pesquero, que con sus 183.895 toneladas no tiene competencia posible. La Luz y Las Palmas, y La Coruña se quedarían en 94.046 y 91.056 toneladas respectivamente.

Como ya hicimos en mercancía no petrolífera, hay que indicar la presencia de la Comisión Administrativa de Grupos de Puertos que registra 297.795 toneladas pero que igualmente se reparten entre todos los puertos agrupados.

PUERTOS DE PASAJE

Como cabía imaginar, en pasajeros tiene la palabra Algeciras-La Línea, que ha totalizado 2.580.476; le sigue el grupo de la Comisión Administrativa, con 2.105.304; Ceuta, 1.781.069; Palma de Mallorca con 1.653.236, para cerrar Barcelona en sus 73.138.

Las cantidades de los restantes puertos, son realmente bajas, y por eso las omitimos.

PUERTOS DE AVITUALLAMIENTO

La Luz y Las Palmas se despegan de todos los puertos, alcanzando 2.650.895 toneladas. En segundo lugar aparece Santa Cruz de Tenerife, 1.459.413, y el tercero corresponde a Ceuta con 789.041 toneladas.

Es natural que los puertos situados junto a las grandes rutas marítimas destaquen en avituallamientos.

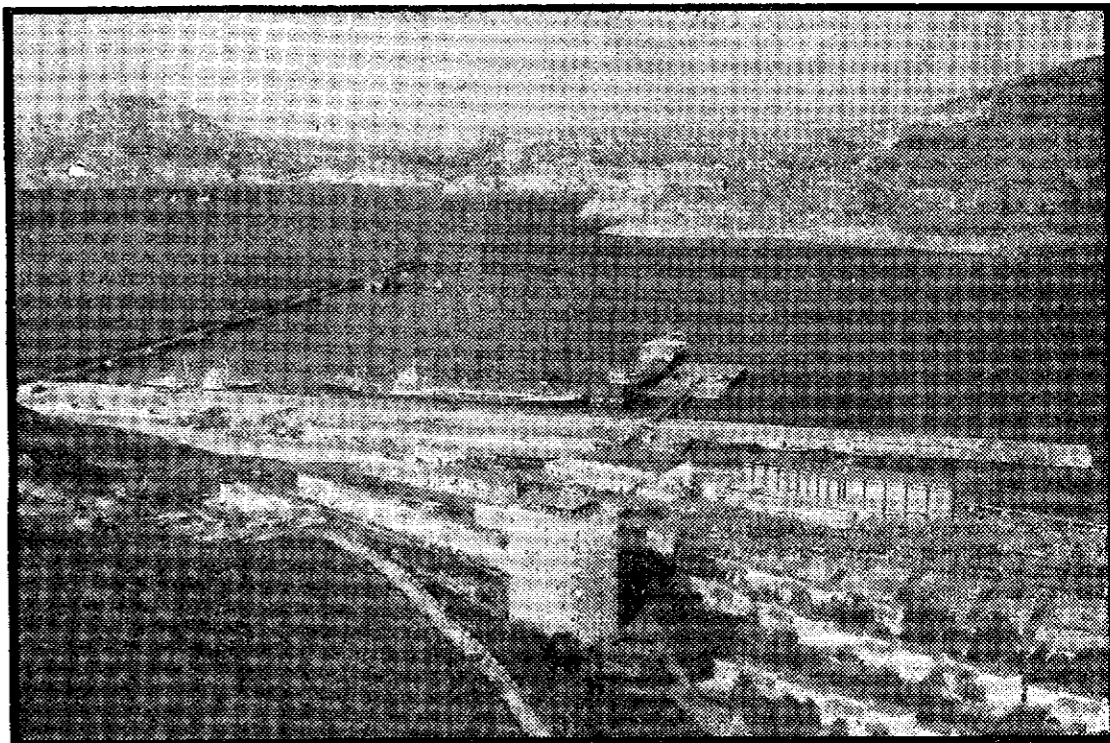
Esto motiva que Santa Cruz de Tenerife y La Luz y Las Palmas acusen un tonelaje de registro bruto de buques mucho más elevado que el de ningún otro puerto.

CONSIDERACIONES FINALES

Quedan otras particularidades por analizar, como el irreversible proceso de los contenedores, en continuo aumento, con las excepciones de Algeciras, La Coruña, Pasajes, Algeciras y Palma de Mallorca, donde ese incremento no se dio.

En mercancías contaneirizadas ocupan los primeros lugares Bilbao, Barcelona y Cádiz (Zona franca), por este orden. Cartagena, aun cuando figura en discreta posición ha experimentado un alza del 54 por ciento, lo que dice bastante.

Estas y otras consideraciones están en el ánimo de quienes llevan sobre sí la responsabilidad de los puertos españoles. Por ello, aparte de las grandes obras y pro-



Dársena petrolífera de Cartagena en Escombreras.

yectos a que nos hemos referido, sabemos de distintas previsiones, en evitación de que el crecimiento comercial deje desfasado el armamento portuario y su acondicionamiento.

Nos consta el avanzado trámite de un concurso celebrado en Madrid recientemente, para adquirir más de sesenta modernas grúas, entre las que se incluyen varias de pórtico y gran tonelaje, a fin de cubrir las necesidades que

en algunos puertos —Cartagena entre ellos— está creando el nuevo sistema de transportes, basado en el «contáiner» o contenedor, procedimiento que abrevia manipulación y reduce estadías.

Esa adquisición se hace con cargo a los cincuenta millones de dólares que presta el Banco Mundial para modernización de puertos.

El litoral levantino está llamado a momentos más prósperos. Valencia, porque fuertes empresas

extranjeras van a ubicarse allí. Alicante y Cartagena, especialmente esta última, por las consecuencias del trasvase Tajo-Segura, no tan inmediatas como algunos piensan, ni tan lejanas como para ignorarlas. Esperamos y deseamos que el próximo «chequeo» a nuestros puertos resulte tan optimista como el de hoy.

VICENTE PEREZ PLANA



Muelle Reina Victoria y Pantalán de Petróleos. Bilbao.

Los transportes por mar nunca tuvieron competencia. Los terrestres, tanto carretera como ferrocarril, han seguido una línea de superación, hasta su excelencia actual, pero su obligado avance francés los sujeta a incidencias y condicionamientos que no tienen los marítimos, totalmente autónomos, y que, por añadidura, siguen siendo los más económicos en embarques de cierta entidad.

El aéreo, que si rivaliza en autonomía y gana en rapidez, resulta prohibitivo para la mercancía general, por lo que prácticamente se limita al campo del pasaje, correo y artículos de vida efímera, donde prepondera.

Es lógico, entonces, que en nuestros días, de visión realista, los puertos cobren plena actualidad, y surjan esas grandes obras como la de Avilés, Barcelona, Gijón, Huelva, La Luz y Las Palmas, Sevilla (con su canal Sevilla-Bonanza), Santa Cruz de Tenerife y Valencia, algunas sin terminar; y el superpuerto de Bilbao, con presupuesto de cuatro mil millones de pesetas, y la futura ampliación del de Tarragona, por un importe de dos mil millones.

Pareja corre la renovación de la flota mercante, con una potenciación de nuestros astilleros, a los que llegan encargos de todo el mundo. Nuestra construcción de petroleros de trescientas mil y más toneladas es la más prestigiosa del momento presente.

EL TRAFICO MARITIMO EN CIFRAS

Espoleado por el interés que despierta esta etapa de auge marítimo, he buceado en las estadísticas del último año, y me he visto ante la respetable cifra de 176.886.499 toneladas de tráfico total, lo que viene a suponer el 83 por ciento de aumento sobre el ejercicio anterior.

Tenemos crecimientos espectaculares, como el de mercancías contaneirizadas, que en contenedores de 20 pies ha subido el 763 por ciento. Por esta misma razón vemos que entraron 3.854 buques portacontenedores, contra 2.509 del año 1972. Es decir, el 372 por ciento más, a tiempo que lo han sido de mayor arqueo, puesto que la diferencia entre uno y otro año (siempre a favor de 1973) es del 421 por ciento.

Los productos petrolíferos, pese al embargo decretado por los países árabes, que inevitablemente restaría movimiento al último trimestre, también arrojan un balance positivo del 88 por ciento.

Se llegó a las 89.402.551 toneladas.

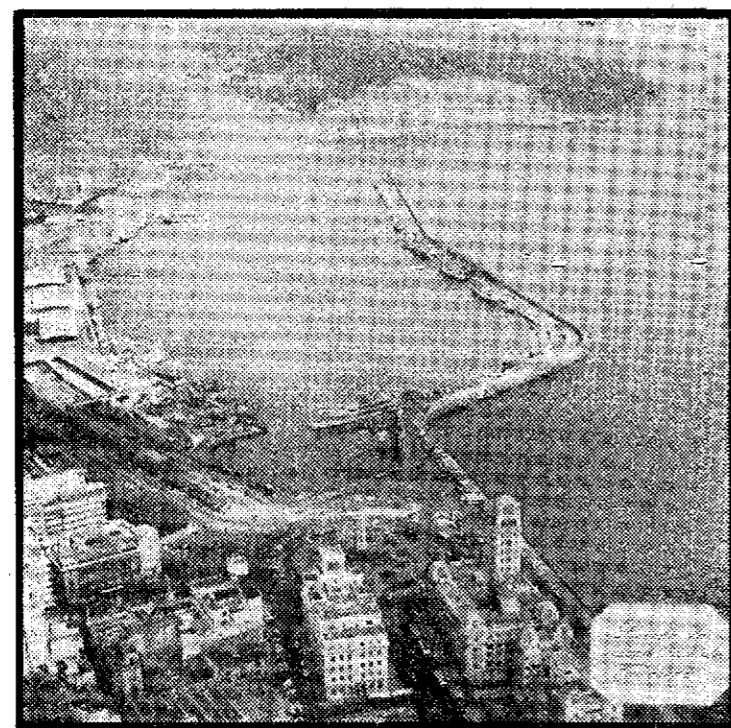
El concepto de pasaje, con 10.406.713 pasajeros, gana el 124 por ciento, seguido de la pesca, 1.187.151 toneladas, mejorado el 109 por ciento.

Naturalmente que al aumentar el número de buques entrados, los avituallamientos se han elevado obligadamente, subiendo el 97 por ciento.

PUERTOS CON MAYOR TRAFICO TOTAL MARITIMO

El puerto de Bilbao, con sus 20.233.236 toneladas, desplaza al de Cartagena, que, tras varios años de encabezar los puertos españoles, habrá de conformarse con el segundo puesto, donde le sitúan sus 16.815.280 toneladas, mientras Santa Cruz de Tenerife, con 15.615.890, ocupa el lugar tercero.

Este relevo entre los dos primeros, estaba previsto desde que Petronor se instaló en Bilbao, cumpliendo, año tras año, las metas de crecimiento trazadas en su plan de expansión.



Con más de diez millones de toneladas, figuran los puertos de Barcelona, Algeciras-La Línea y Gijón. Huelva está un poco por bajo de esa cifra, que ya va dis-

minuyendo en los restantes, hasta las 141.645 de San Esteban de Pravia.

PUERTOS DE SIGNO PETROLIFERO

Aquí ostenta Cartagena el liderazgo, con 14.929.934 toneladas, yendo a continuación las 12.157.379 de Santa Cruz de Tenerife, seguido de Bilbao con 8.895.521.

Hay que destacar que Algeciras-La Línea se aproxima bastante a Bilbao, y que La Coruña, Málaga y Castellón rebasaron los seis millones, cantidad a la que se acerca Huelva.

En sucesivos ejercicios habrá que contar con Tarragona, pues si bien ahora no pasa de los tres millones de toneladas, cuenta, como antes hemos dicho, con un proyecto de ampliación en el que se pretenden apurar todas sus posibilidades.

DESTACADOS EN MERCANCIA NO PETROLIFERA

Este aspecto portuario está influenciado claramente por los com-

plejos industriales y grandes montajes siderúrgicos del Norte. Así, nos aparecerá nuevamente Bilbao en primer lugar, con 9.375.805 toneladas, seguido de Gi-

¡REVALORICE SU DINERO!!



euroexposición

PRIMERA DE ESPAÑA

¡El prestigio de una Firma no puede improvisarse!!

- ★ 30 años de existencia
- ★ 10.000 metros cuadrados de exposición con más existencias que 100 establecimientos
- ★ Precios directos de fábrica
- ★ Servicio gratuito de decoración
- ★ Pagos, a convenir
- ★ Ubicada en el centro de la ciudad

MUEBLES DE LINEAS MODERNAS ESTILOS CLASICOS DE ALTA CALIDAD

Nuestra tradicional oferta para apartamentos de verano consiste en:

APARTAMENTO ESTILO CASTELLANO

- | | |
|---------------------------------|--|
| 1 Aparador | 1 somier de 1'35 con patas, malla americana y refuerzos laterales. |
| 6 Sillas | 2 Somiers de 0'90 malla americana |
| 1 Mesa de libro | 1 Colchón de 1'35 |
| 1 Tresillo cama acrílico o skay | 2 Colchones de 0'90 |
| 1 Cabecero corrido | 1 Mesa de cocina formica patas cromadas |
| 1 Mesita de noche | 1 Taburete de cocina |
| 1 Cabecero doble | |
| 2 Mesitas de noche | |

Pesetas 27.585

Cuatro Santos, 22 - Teléfono 500700 - CARTAGENA