

# CARTAGENA, CARA AL FUTURO

Don Luis Roch Sánchez, nuevo alcalde de Cartagena, es hombre joven, dinámico, enamorado de su Cartagena natal, de fácil y cordial diálogo, que nos ha atendido para la entrevista, haciendo un alto en sus ocupaciones, recargadas, como es de suponer en unos días en que todavía no lleva dos meses al frente de la Corporación municipal.

Comienza diciéndonos:

«Realmente es muy pronto aún para que pueda hacer declaraciones. Hace sólo dos meses que tomé posesión de la alcaldía y, como es lógico, todavía estoy en toma de contacto con la compleja y habitual problemática de un municipio como el nuestro. Visitas, reuniones con jefes y funcionarios del Ayuntamiento, resolución de asuntos urgentes de trámite, cuestiones de orden interior, estudio de la situación general actual y otras obligaciones por el estilo, me han ocupado todo este tiempo. No obstante, trataré de contestar a las preguntas en todo aquello de que tenga conocimiento ya.

Tras este prólogo, preguntamos al señor Roch por la marcha de la «Operación Despegue».

«Su primera fase creo que, prácticamente, está finalizando ya. En la Ciudad Jardín, podrá urbanizarse en breve la calle Trafalgar, una vez que se ha resuelto la dura tarea de hacer desaparecer los grandes bloques del famoso refugio anti-aéreo que impedían su ultimación. En la zona de Fuente Cubas, que comprende las calles Almería, Lérida, Jaén y otras muchas más, todas se encuentran terminadas. La prolongación de la calle Capitanes Ripoll ha experimentado notable demora a causa de la demolición de la Casa de Compuertas para desagüe de El Almarjal, en donde se ha dispuesto un gran absorbedor de aguas pluviales, eses de firme de calzada. Las obras de aceras y preparación de bases de firme de calzada. Las obras en Wessel de Guimbará, Castillo Ojite y Sebastián Ferrán, se hallan terminadas, en fase de comprobación para su recepción, en su caso.

## EL MOLINETE

El Molinete es una zona céntrica de la ciudad que se espera sea transformada de una forma radical, en beneficio de Cartagena, una zona de amplias posibilidades. Como es natural, nos interesamos por el estado actual de

la cuestión. El señor Roch, nos dice:

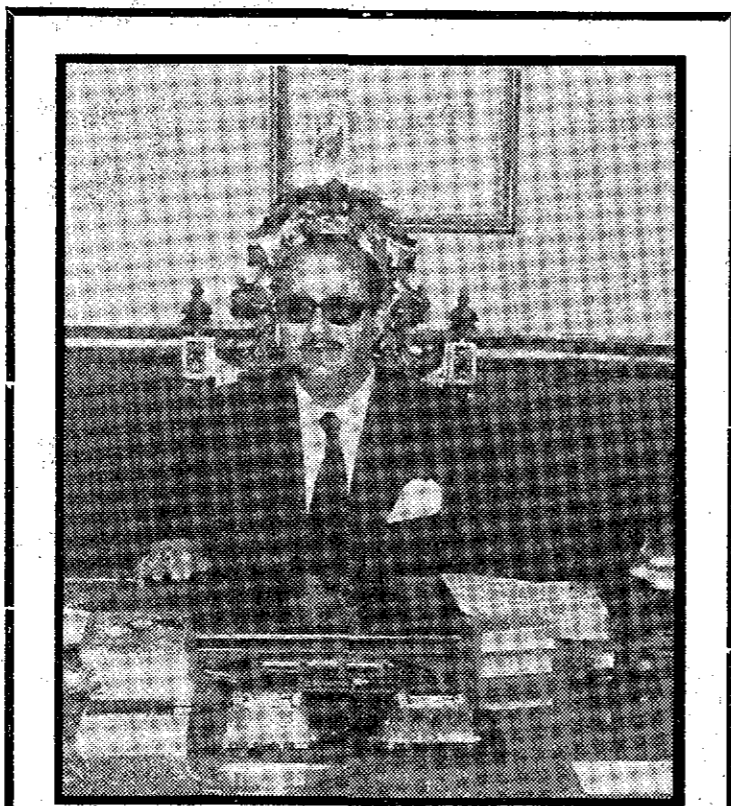
«Ha aparecido ya en el Boletín Oficial la subasta para las obras de derribo y explanación. Con ello creo que transformaremos el deplorable aspecto de una zona que existe en el mismo centro de la ciudad, en una colina limpia de escombros y casas semiderruidas. Como en el Plan Parcial de Ordenación Urbana de dicha zona está previsto que sea zona verde, estos trabajos que pronto se van a iniciar posibilitarán que, más adelante, se acometa la importante obra de hacer surgir un parque o pulmón (de los que tan necesitada está Cartagena) en esa parte de nuestra ciudad que hoy es ruina y abandono y posible foco de numerosos problemas de orden sanitario.

«Háblenos, por favor, del nuevo Museo Arqueológico?»

«Tenemos ya un presupuesto importante para su ultimación. No sé si aprobaremos en la Corporación la realización en su totalidad del proyecto a que corresponde, o bien por fases, dado su elevado importe, ya que el nuevo Museo es susceptible de cuantas mejoras y perfeccionamientos se quiera y pueda hacer. Hay local y colección arqueológica tan importantes como para que pueda ser un museo de gran categoría. En principio se va a proceder al acondicionamiento de dicho local en

# “EL MOLINETE SE CONVERTIRÁ EN UN EXCELENTE PARQUE” (Que tanto se necesita)

- ❁ “LA PLAZA DE BASTARRECHE SE PRETENDE QUE SEA LO DIGNA QUE LA CIUDAD MERECE”
- ❁ Objetivo para el verano: que el Paseo del Muelle esté acabado lo más bello posible
- ❁ DOS PROBLEMAS INSOSLAYABLES: LA LONJA Y LA ESTACION DE AUTOBUSES, BARRIOS Y DIPUTACIONES: “DEBEMOS PRESTARLES IGUAL ATENCION QUE AL CASCO URBANO”



AL  
HABLA  
CON

DON LUIS ROCH  
SANCHEZ  
ALCALDE DE CARTAGENA

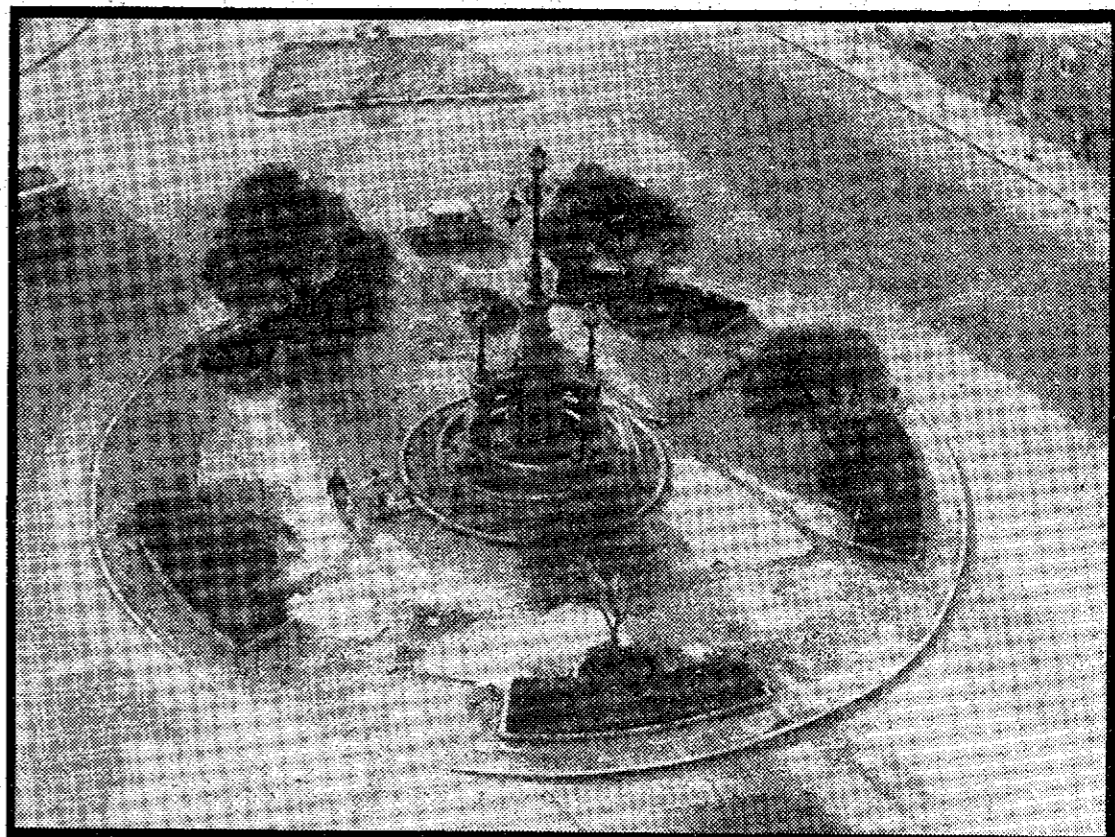
la parte suficiente para trasladar a él cuanto existe en el antiguo museo, que, inmediatamente, será derribado. Con ello,

creo que podría hacerse una importante transformación en la plaza de Juan XXIII, salvo que parezca aconsejable otra solución, dándole al solar otro destino. Deberá ser objeto de estudio; personalmente, me inclino por lo primero.

## BARRIOS Y DIPUTACIONES

«¿Problemática de barrios y diputaciones?»

«Opino que debemos prestarles igual atención que al casco de la ciudad. Es nuestro propósito actualizar el conocimiento fichado de sus necesidades más importantes, para programar una acción ordenada en función de la urgencia de las mismas, de tal modo que las posibilidades presupuestarias sean aplicadas equitativamente, en base a una prelación debidamente estudiada. Son muchas las cosas por hacer en tantos núcleos urbanos y nuevas urbanizaciones que tenemos en nuestro término municipal. Trataremos de atenderlas en la medida que merecen, proporcionalmente a nuestros medios, que temo no puedan corresponder a nuestra buena voluntad y a las legítimas aspiraciones y justas exigencias de nuestros barrios y diputaciones. Es sabido que las necesidades de nuestro Ayuntamiento crecen en mayor progresión que nuestros re-



Perspectiva de la plaza de Bastarreche, que lleva camino de convertirse en una de las más importantes de Cartagena. — (Foto CIFRE)

ursos. No obstante, espero que podamos atender esas aspiraciones, contando siempre, como hasta ahora lo han hecho, con las aportaciones indispensables de los vecinos, y que me complazco en resaltar por el espíritu cívico y comunitario que evidencian.

## REVALORIZACION DEL PASEO DEL MUELLE

El Paseo de Alfonso XII, o del Muelle, es una zona que siempre ha sido punto de reunión de los cartageneros, sobre todo con veladas nocturnas en época estival. Aquella tradición se fue perdiendo y el Paseo lleva una vida lánguida, restándosele vistosa a una zona de gran belleza —que podría ser— para la ciudad. Por eso, al señor alcalde, le preguntamos por las previsiones acerca de la revalorización de este Paseo.

«Hemos aprobado —nos responde— ya la confección de proyecto y redacción del presupuesto para su pavimentación y embellecimiento. Hay muchas ideas, en cuanto a una posible y ambiciosa transformación, no inmediata, del mismo. Por ahora pretendemos mejorar su estado actual, haciéndolo más cómodo y atractivo para tantísimos cartageneros que, en verano y en los días festivos de invierno, lo frecuentan. Tal vez intentemos, si fuera factible, la adecuación de las instalaciones existentes, al ornato que requiere una reforma tan necesaria, para ese cartagenerísimo paseo cargado de tanta historia local. Quisiéramos que la tramitación administrativa de la subasta o concurso para las obras (que exige plazos nada proporcionados con nuestra impaciencia por hacer cosas necesarias) y la ejecución de estas mismas, nos permitiera contar para el verano próximo con ese tradicional Paseo, acabado ya y lo más bonito que sea posible. Si no fuera así, puedo asegurar que no

podría imputarse a falta de interés por parte de nuestra Corporación, sino a las circunstancias siempre imprevisibles en este orden de obras.

## MURALLA DEL MAR: «CUESTION MUY NECESITADA DE AFRONTAR»

Pasamos seguidamente, a plantear la cuestión de la Muralla del Mar, que podría ser un auténtico balcón sobre el Mediterráneo, y que en la actualidad carece de personalidad propia y de atractivos para visitarla.

«Si, es otra cuestión muy necesitada de afrontar. Requiere un mejoramiento amplio en todos los sentidos de la actuación municipal. Pro en este momento, sinceramente, no puedo decir nada concreto al respecto. Se estudiará la solución más adecuada, dándole la importancia que merece una zona ajardinada como esa, con tan hermosa perspectiva de nuestro puerto. Habrá que hacer lo necesario para que, efectivamente, pueda calificarse como tal, y atender a lo que es igualmente indispensable: su conservación y vigilancia, una vez puesta en las debidas condiciones.

## HACIA UNA GRAN PLAZA: LA DE BASTARRECHE

La apertura de la entrada de Alicante, en directo, a la ciudad, ha hecho que la plaza de Bastarreche adquiera singular importancia por su enclave. De ella nos habla el señor Roch Sánchez:

«Es una gran satisfacción ver hecho realidad el antiguo proyecto del acceso a la ciudad desde la carretera de Alicante, por esta plaza. Está haciéndose un concienzudo estudio del tráfico tan complicado que allí se produce. Una vez regulado éste, —y subordinándolo a él—, se proyectará la reforma en que, definitiva-

mente, quede la plaza, de tal modo que constituya un acceso a Cartagena amplio, bello desde el punto de vista urbanístico, y muy bien iluminado. En definitiva, que sea una plaza digna de Cartagena y produzca a sus visitantes por esa vía la impresión que nuestra ciudad merece. Confiamos en lograr este objetivo y que tenga aprobación de los cartageneros. Ya veremos.

## LA LONJA Y LA ESTACION DE AUTOBUSES

Otros dos temas insoslayables de la entrevista son la arcaica Lonja y la aspiración de la Estación de Autobuses. Los ponemos sobre el tapete de la mesa del señor alcalde, quien nos responde:

«Esperaba esta pregunta. ¿Cómo podría contestar ahora? Tendríamos que dedicar exclusivamente la entrevista a estas dos necesidades que Cartagena tiene y que, día a día, van requiriendo más urgente solución. Desde que nos incorporamos al Ayuntamiento mis compañeros de Corporación y yo, raro es el día que, entre nosotros, no surja la preocupación por estos dos problemas insoslayables. Pero la realidad, no menos insoslayable, es que ambos son de difícil solución. El primero —el de la Lonja— por los intereses privados que concurren, que son muy respetables por su derecho de propiedad en los terrenos que ocupan. El segundo, —la Estación de Autobuses— por la envergadura económica y técnica de la obra.

Sin embargo, no me siento pesimista. En cuanto a aquellos, porque confío en el espíritu de colaboración de los propietarios para que, sin perjuicio de sus intereses, traten de armonizar éstos con los de la comunidad a la que tenemos el deber de servir todos. Y en cuanto a ésta —la construcción de la Estación de Autobuses—, porque entiendo que los Ayuntamientos «tienen que hacer lo que deben, aunque se deba lo que se haga». Claro es que, todo ello, con realismo, sin precipitaciones, y previos los exhaustivos estudios de cuantas soluciones tengan viabilidad.

## PUNTO FINAL

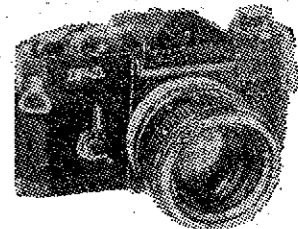
El propio alcalde de Cartagena pone fin a la entrevista, diciéndonos:

«En resumen, son muchas las obligaciones por atender y muy grande su importancia, pero no menor nuestra voluntad de servicio y eficacia, la de mis compañeros y yo, para tratar de cumplir el compromiso contraído al jurar nuestros cargos. Confiamos en que Dios y los cartageneros nos ayuden a conseguirlo.

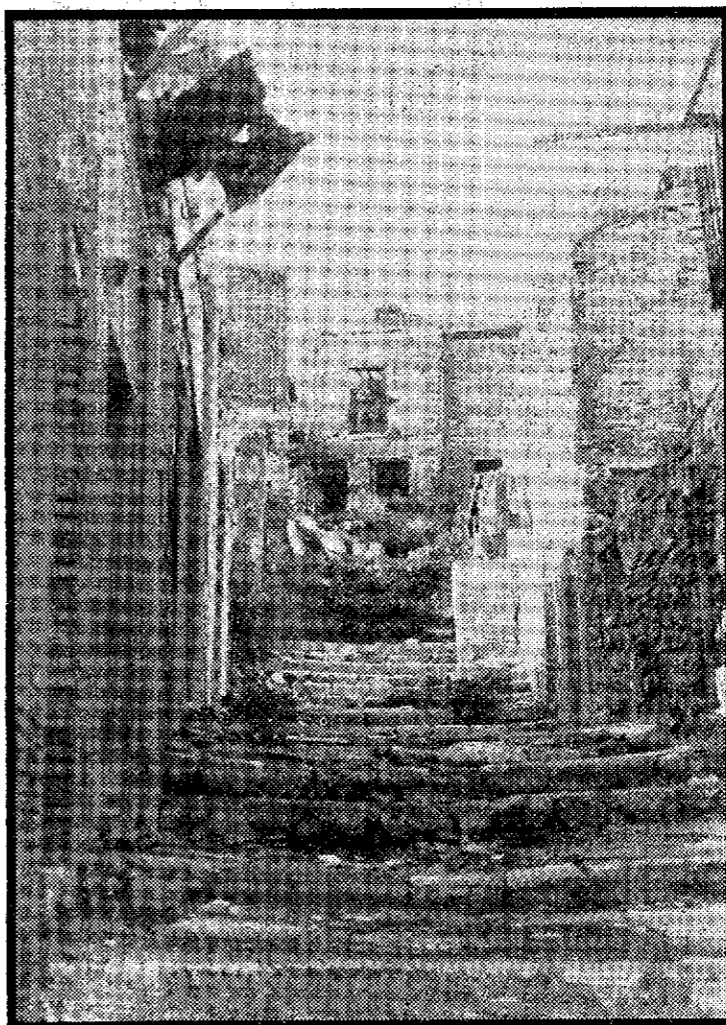
JOSE MONERRI

## CINE FOTO 2000

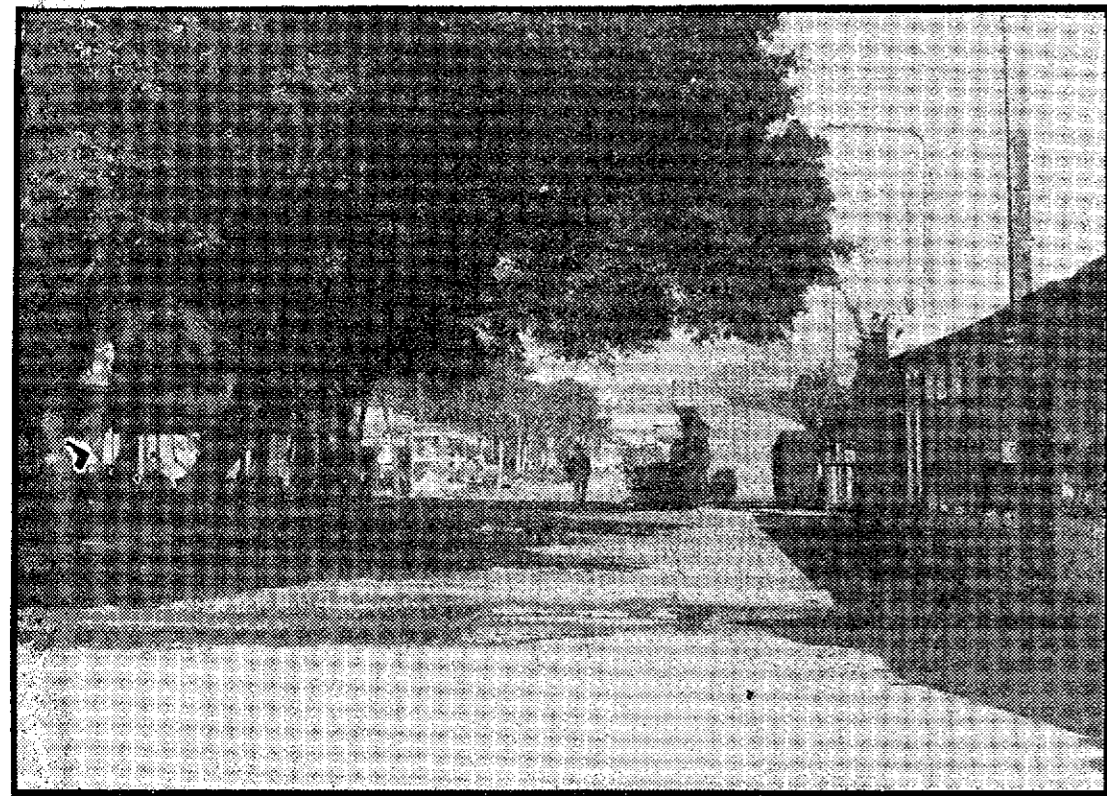
PL. JOSE ANTONIO, 22



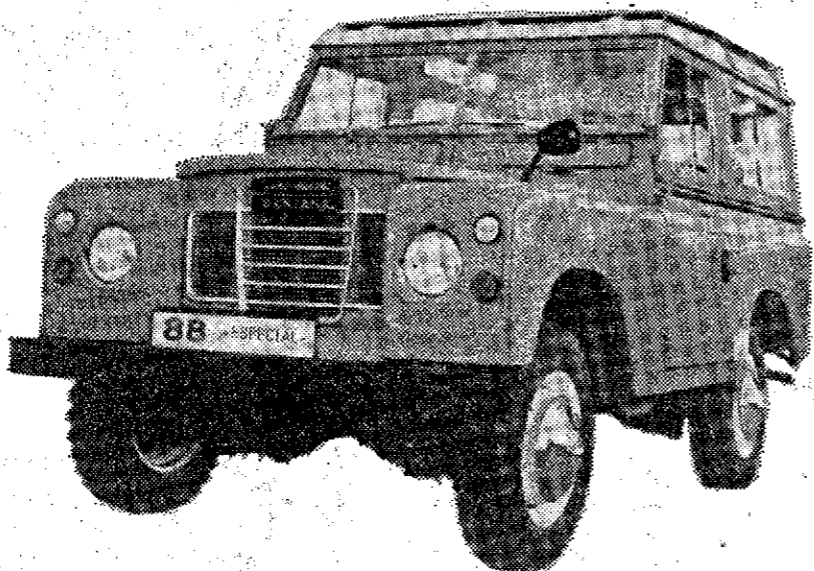
EXTENSO SURTIDO EN CAMARAS FOTOGRAFICAS



Otro aspecto del ruinoso y antistético Molinete. (Foto CIFRE)



El paseo del muelle: pavimento de tierra, vida lánguida... posible que este verano esté urbanizado y lo más bonito posible. — (Foto CIFRE)



Distribuidor  
para  
CARTAGENA  
Y  
COMARCA

**AUTOMOVILES BERLANGA**

REAL, 10 - CARTAGENA - TELEFONOS 503366-507649-503464